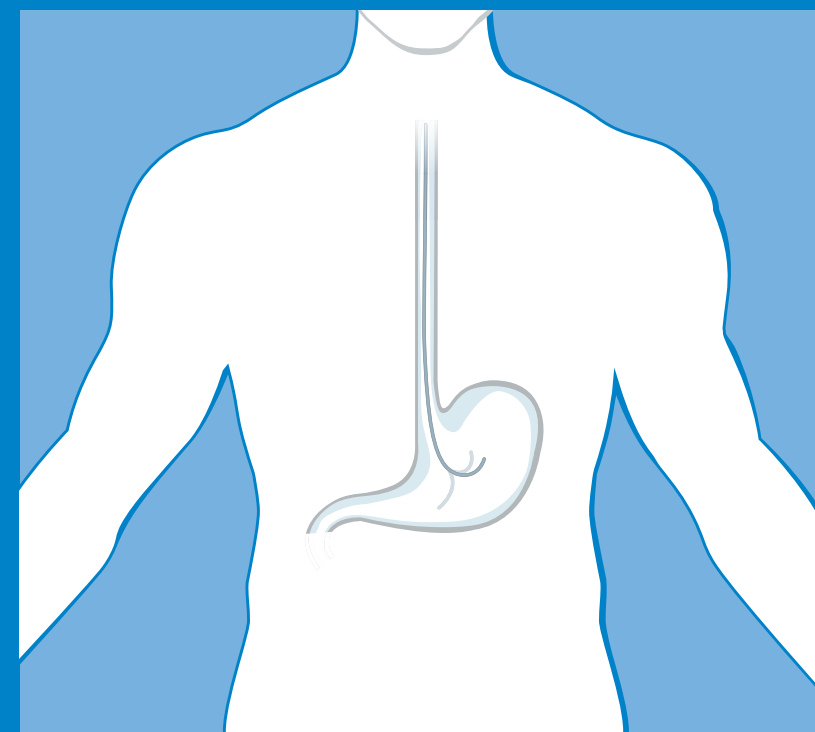


La redazione del presente depliant informativo e la Magendarmliga sono sostenuti da:

ABBOTT AG, Diagnostics Division  
Boehringer Ingelheim Schweiz GmbH  
Desopharmex AG  
ESSEX Chemie AG, Departement Pharma  
Helvepharm AG  
Lasermed AG  
Norgine AG  
Novartis Pharma Schweiz AG  
Nycomed Pharma AG  
Olympus Schweiz AG  
Permamed AG  
Pfizer AG  
Roche Pharma (Schweiz) AG  
Sandoz Pharmaceuticals AG  
Solvay Pharma AG  
UCB Pharma AG  
Vifor AG

# Gastroscoopia



Un depliant informativo di:

Lega gastrointestinale svizzera  
Postfach 7207  
3001 Bern  
Tel. +41 31 301 25 21  
Fax. +41 31 301 25 80  
[www.magendarmliga.ch](http://www.magendarmliga.ch)

Schweizerische Gesellschaft  
für Gastroenterologie SGG/SSG  
15, av. de Planches  
CH-1820 Montreux  
T +41 21 963 21 39  
F +41 21 963 21 49  
[www.sggssg.ch](http://www.sggssg.ch)

Questo depliant è stato consegnato da:

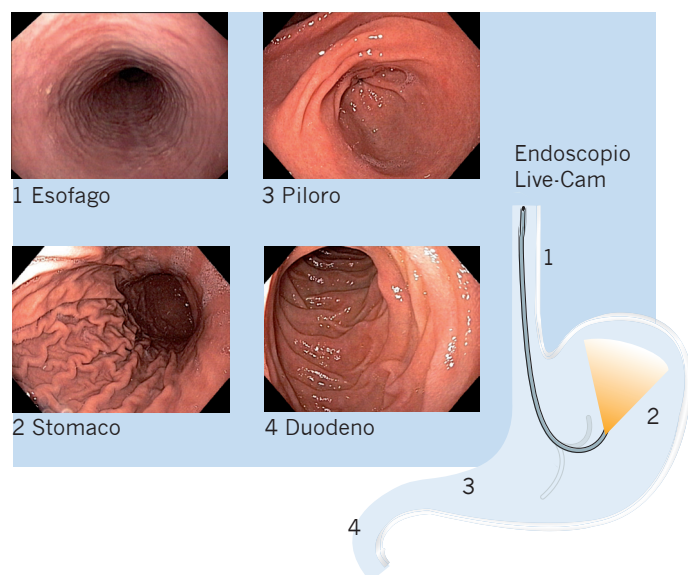
# Gastrosopia

## Perché si esegue una gastrosopia?

Eseguire una gastrosopia significa “guardare nello stomaco”. L'esame viene eseguito da un medico e serve a chiarire alcuni sintomi, come dolori nella parte alta dell'addome, disturbi di deglutizione o perdite di sangue con cause ignote. L'esame permette di valutare l'esofago, lo stomaco e il duodeno e permette di prelevare dei campioni di tessuti. Durante la gastrosopia è anche possibile eseguire dei trattamenti, è possibile bloccare delle emorragie, allargare dei restringimenti o asportare dei tessuti patologici. È persino possibile eseguire una terapia duratura di alcuni tumori.

## Come funziona la gastrosopia?

Il gastroscopio è un tubo sottile mobile, sulla cui punta si trova una luce e una videocamera. Esso viene inserito dalla bocca, attraverso l'esofago, nello stomaco e anche nel duodeno. Le immagini acquisite dalla videocamera sono trasmesse direttamente a un monitor e l'esaminatore può riconoscere e trattare direttamente le eventuali alterazioni



patologiche. Attraverso dei canali interni del gastroscopio è possibile applicare e aspirare acqua e aria ed è possibile spingere degli strumenti fino alla punta dello strumento per il prelievo di campioni di tessuto, per fermare delle emorragie o per applicare altre terapie.

## Quale preparazione è necessaria?

Una settimana prima dell'esame, la preghiamo di parlare con il suo medico di famiglia per chiarire quali farmaci può continuare ad assumere e quali deve sospendere temporaneamente. In particolare sono importanti i farmaci antidolorifici e anticoagulanti, perché con essi può esservi un maggiore rischio di emorragia. Dato che per l'esame deve essere a digiuno, dovrebbe stabilire con il suo medico anche i dosaggi dei farmaci ipoglicemizzanti (insulina, antidiabetici orali).

Per l'esame è necessario che il tratto digerente superiore sia libero da resti di cibo. La preghiamo di non assumere cibi solidi durante le sei ore precedenti l'esame. I farmaci che assume regolarmente possono essere assunti entro sei ore prima dell'esame.

## Come avviene la gastrosopia?

Prima dell'esame, il medico che lo esegue discuterà con lei della possibilità di somministrazione di farmaci calmanti e/o antidolorifici. L'esame può essere sgradevole a causa del riflesso faringeo che provoca il vomito. Se lo desidera, possono esserle somministrati dei farmaci per via venosa. Questi farmaci permettono un esame indolore, durante il quale lei dorme. È comunque possibile rinunciare a questi farmaci. Per ridurre il riflesso faringeo si applica uno spray nella faringe per renderla “insensibile”. Il gastroscopio viene inserito attraverso una protezione per i denti nell'esofago e si esamina il tratto digerente superiore. A questo scopo è necessario insufflare dell'aria nello stomaco, per poter osservare tutta la mucosa. L'esame semplice dura circa dieci minuti e solitamente viene effettuato ambulatorialmente.

## Cosa ci si può aspettare dopo la gastrosopia?

Dopo l'esame resterà disteso ancora per qualche minuto, fino a quando il farmaco calmante o antidolorifico, se è stato somministrato, avrà cessato il suo effetto. Quindi il medico parlerà con lei del referto e deciderà con lei le ulteriori azioni. Dopo l'esame può mangiare e bere ciò che desidera.

Se le sono stati somministrati dei farmaci antidolorifici e/o calmanti, le sue capacità di reazione e ricettività saranno limitate per un certo tempo, anche dopo il risveglio. Per questo motivo, dopo l'esame, non deve guidare veicoli o eseguire attività pericolose (per es. azionare delle macchine o salire su impalcature). Inoltre non deve sottoscrivere dei contratti aventi valore legale.

## Quali rischi sono legati a una gastrosopia?

Le complicanze di una gastrosopia normale (cosiddetta “diagnostica”) sono estremamente rare (0,2%). In questi casi si tratta prevalentemente degli effetti collaterali passeggeri del sonnifero. Dopo l'esame potrà manifestarsi una leggera raucedine o una difficoltà di deglutizione. Malgrado la massima accuratezza in tutte le endoscopie possono essere provocate delle lesioni della parete del tratto digerente (perforazione). In una gastrosopia, combinata con un trattamento endoscopico, per es. per l'allargamento di restringimenti, il medico esaminante discuterà con lei le procedure e i rischi specifici, preventivamente e nel dettaglio.